



# Výroční zpráva 2018

## Oblastní charita Horažďovice



# Oblastní charita Horažďovice



## Obsah

Úvodní slovo	2
Schéma organizace	3
O nás	4
DOMÁCÍ PÉČE: Pečovatelská služba a domácí zdravotní péče	5
DOMÁCÍ PÉČE: Pečovatelská služba	6 - 8
Aktivizační činnosti	9-10
DOMÁCÍ PÉČE: Domácí zdravotní péče (HOME CARE)	11-12
Půjčování kompenzačních pomůcek seniorům a zdravotně postiženým	13
Potravinová pomoc	14
ODBORNÉ SOCIÁLNÍ PORADENSTVÍ: Občanská poradna	15-16
Humanitární pomoc a Tříkrálová sbírka	17-18
Ekonomické informace	19-21
V roce 2018 nás podpořili	22
Poděkování	23-24
Adresář	25

## Úvodní slovo

Vážení přátelé,

dovoluji si Vám předložit již 20. výroční zprávu o činnosti nestátní neziskové organizace, tentokrát za rok 2018.

V životě se nikomu z nás nevyhýbají náročné situace. Každý se s nimi „pere“ podle svého naturelu, jsou ale chvíle kdy se bez pomoci „druhého“ neobejdeme. Proto je neměnným cílem Charity být oporou těm, kteří to potřebují. Poskytujeme komplexní pomoc a podporu v různých životních situacích. Jak se nám to daří, to už může posoudit každý sám. Všechny důležité informace naleznete na dalších stránkách této publikace.

Svou činnost se snažíme zacílit tak, aby směřovala k vyšší kvalitě života lidí v našem regionu. Proto se naše dlouholeté projekty snažíme rozšiřovat i o nové aktivity jako je např. užší spolupráce s Přírodovědnou stanicí při Domě dětí a mládeže v Horažďovicích, rozšíření skladu půjčovny kompenzačních pomůcek apod.

Jako každá organizace procházíme neustálými proměnami a vývojem, za kterým se skrývá spousta neviditelné každodenní práce se všemi jejími radostmi, ale i obtížemi, které musíme tvořivě a s jistou dávkou pokory překonávat. V roce 2018 byla pro nás výzvou zejména práce na přípravách rozšíření působnosti pečovatelské služby v roce následujícím. Podařilo se a od 1.1.2019 jsme poskytování této služby rozšířili nejen časově, ale i místně. Pevně doufám, že naše úvahy a činy najdou kladnou odezvu zejména u spokojených uživatelů a jejich rodin, ale i široké veřejnosti.

Těší nás stálá podpora ze strany státu, kraje, místních samospráv, jednotlivců, organizací i místních firem. Patří jim za to velké díky, bez jejich podpory by naše činnost nemohla být tak rozsáhlá. Stejně tak děkuji zaměstnancům na všech pracovních pozicích, kteří se s láskou a nadšením věnují své práci nebo spíš poslání, které je hybnou silou naší organizace.

Je mi ctí, že již 10 let můžu být součástí těchto proměn.

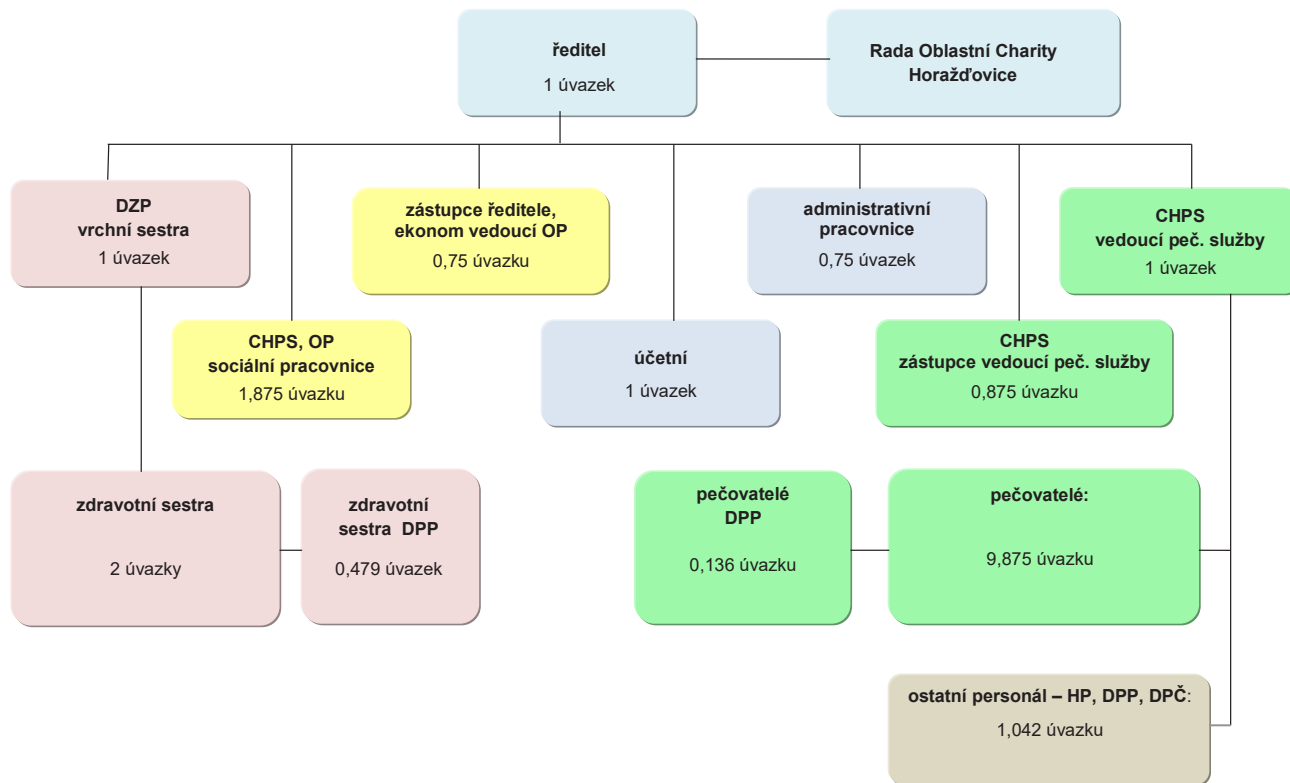
S úctou

Mgr. Šárka Čáňová  
ředitelka Oblastní charity Horažďovice



# Oblastní charita Horažďovice

## Schéma organizace k 31.12. 2018





# Oblastní charita Horažďovice

## O nás

Oblastní charita Horažďovice je nestátní nezisková církevní organizace zřizovaná **Biskupstvím českobudějovickým**, kde je práce založena na principu křesťanské etiky. Pod názvem Oblastní charita Horažďovice funguje organizace od 1. 7. 2002. Tvoří jednu ze složek **Diecézní charity České Budějovice** a spadá pod **Charitu Česká republika**, která spolupracuje s **Caritas Europa** v Bruselu a **Caritas Internationalis** v Římě, jež celosvětově zastřešuje všechny Charity.

Oblastní charita Horažďovice je samostatný právní subjekt a je zapsaná v rejstříku Ministerstva kultury ČR pod číslem 8/1-05-716/1998 od 14. 10. 1998.

Od roku 2002 je Oblastní charita Horažďovice členem **České rady sociálních služeb (ČRSS)** dříve České rady humanitárních organizací (ČRHO). V roce 2005 se Oblastní charita Horažďovice stala členem **České asociace pečovatelské služby (ČAPS)**. V roce 2010 se stala také členem **Asociace poskytovatelů sociálních služeb (APSS)**. Od roku 2014 jsme členem **Potravinové banky Plzeň, z.s.**

Statutárním, orgánem je ředitel organizace jmenovaný prezidentem Diecézní charity České Budějovice. V současné době je ředitelkou jmenována Mgr. Šárka Čáňová.

### Rada Oblastní charity Horažďovice

Poradním orgánem ředitele Oblastní charity Horažďovice je Rada Oblastní charity Horažďovice. Její členové jsou jmenováni prezidentem Diecézní charity České Budějovice a funkci vykonávají dobrovolně bez nároku na finanční odměnu.

### Členy Rady Oblastní charity Horažďovice v roce 2018 byli:

**Ing. Marie Velková, Bc. Olga Šulcová, Ing. Věra Medková, P. Ing. Petr Koutský, Bc. Samuel Vašin, Bc. Marcela Harantová, Miroslava Jordánová, Mgr. Šárka Čáňová**

# Oblastní charita Horažďovice



## **DOMÁCÍ PÉČE - Pečovatelská služba a domácí zdravotní péče**

### **Poslání**

Posláním pečovatelské služby a domácí zdravotní péče Oblastní charity Horažďovice je pomáhat seniorům a zdravotně postiženým občanům na území mikroregionu Horažďovicko zvládat obtíže způsobené vysokým věkem nebo postižením tak, aby byli schopni zůstat v domácím prostředí.

### **Cíl**

Dlouhodobým cílem naší organizace je zajistit nebo zprostředkovat co nejucelenější služby klientům tak, aby mohli co nejdéle žít ve svém domácím prostředí. Proto Oblastní charita Horažďovice poskytuje svým klientům služby jak zdravotního (domácí zdravotní péče), tak sociálního zaměření (pečovatelská služba, občanská poradna – obě služby v terénní i ambulantní formě). Snažíme se v co nejvyšší možné míře podporovat začlenění klientů do běžného života společnosti a v případech, kdy to vylučuje jejich aktuální zdravotní stav, zajistit jim důstojné prostředí a zacházení.

### **Cílová skupina**

Dospělé osoby, které z důvodu věku či zdravotního postižení potřebují pomoc druhé osoby a žijí ve svém přirozeném prostředí.

Omezení – Oblastní charita Horažďovice není schopna z důvodu nedostatku specialistů zajistit pomoc vyžadující znalosti cizího jazyka, znakové řeči či dovednosti vážící se k některým těžkým postižením klienta – v těchto případech jsou pracovníci schopni navazovat kontakt s klientem pouze při asistenci tlumočnicka či rodinného příslušníka a jsou schopni zastávat úkony nevyžadující znalosti potřebné ke komunikaci s klientem.

# Oblastní charita Horažďovice

## DOMÁCÍ PÉČE - Pečovatelská služba (identifikátor: 5882065)

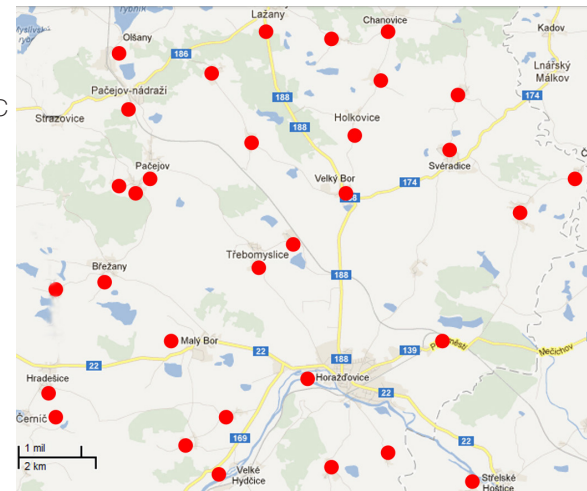
registrovaná sociální služba poskytovaná podle § 40 zákona č. 108/2006 Sb., o sociálních službách

### Formy sociální služby Charitní pečovatelská služba:

- terénní (v domácnostech klientů) – kapacita: 220 klientů/ rok
- ambulantní (v prostorech sídla OCH Horažďovice) – kapacita: 70 klientů/ rok

### Území, které je smluvně zajištěno pro poskytování sociálních služeb zahrnuje:

- domácnosti klientů v Domech s pečovatelskou službou Palackého 1061 a Loretská 1069 a 1071 v Horažďovicích
- domácnosti klientů z města Horažďovice
- domácnosti klientů v obcích (a jejich částech) v okolí Horažďovic





# Oblastní charita Horažďovice



## V rámci této služby zajišťujeme:

### Základní činnosti

- základní hygienické potřeby (koupel aj.)
- pomoc při oblékání, přesunu na vozík nebo na lůžko, pomoc při použití WC
- zajištění stravovacích potřeb (dovoz nebo donáška oběda - s možností diet, příprava stravy aj.)
- zajištění základního chodu domácnosti (nákup, běžný úklid, pomoc při zajištění velkého úklidu)
- praní prádla včetně vyžehlení a drobných oprav
- zprostředkování kontaktu se společenským prostředím (pochůzky a doprovod dle přání uživatele k lékaři, na orgány veřejné moci, instituce poskytující veřejné služby apod.)

### Fakultativní činnosti

- doprava klienta na vyšetření, úřad, nákup, apod. služebním automobilem
- pedikúra
- aktivizační činnosti

V rámci služeb, které poskytuje naše organizace, je s klientem pracováno komplexně, a proto nemůže chybět zmínka ani o **základním sociálním poradenství**. Tato část Charitní pečovatelské služby je směřována převážně k lidem starším, zdravotně postiženým a osamělým. Pokud je problém klienta složitější, může se uživatel této služby obrátit na Občanskou radnu, kterou naše organizace také zřizuje.



# Oblastní charita Horažďovice

## Přehled poskytnuté péče v roce 2018

### Základní činnosti

- V roce 2018 bylo při **14 665 návštěvách** odpracováno **4 398,5 hodin**.  
(pomoc s hygienou, oblékáním, pohybem, s přípravou a podáním jídla a s úklidem domácnosti)
- Pro naše klienty jsme zajistili vyprání **1 146,9 kg prádla** včetně jeho vyžehlení.
- Bylo provedeno **27 061 úkonových pečovatelských výkonů**  
(dovoz a donáška obědů, velký nákup, výdej oběda v DPS).

### Fakultativní činnosti

- Pečovatelé dopravili při ujetí **1 906 km** naše uživatele na lékařské vyšetření, úřad, nákup a podobně.
- V pedikérně bylo provedeno **482 úkonů** pro uživatele pečovatelské služby.

Během roku 2018 využilo pečovatelské služby **233 osob (68 mužů, 165 žen)**.

# Oblastní charita Horažďovice

## Aktivizační činnosti

Volnočasové aktivity se zaměřením na seniory jsou fakultativní a bezplatnou činností pečovatelské služby. Snažíme se o různorodost jednotlivých aktivit, aby si každý uživatel mohl vybrat dle svých zájmů, přání a schopností. Vždy je ale přihlíženo k tomu, aby činnost mohla být atraktivní pro většinu našich klientů. Jsme velmi rádi, když se aktivizačních činností účastní nejen klienti pečovatelské služby, ale i senioři z Horažďovicka bez výjimky. Přináší s sebou „svěží vítr“ nových tváří, informací a zážitků. Těší nás, že řada aktivit oslovuje seniory stále, a tak je připravujeme pravidelně. Na skladbě aktivizačních programů se i v roce 2018 významně odrazila spolupráce s Městskou knihovnou Horažďovice, která díky projektu *Seniorům Dokořán* mohla uspořádat řadu zajímavých akcí a setkání se zajímavými osobnostmi.

O připravovaných i pravidelně se opakujících aktivizačních programech informujeme veřejnost prostřednictvím pravidelné rubriky měsíčníku Horažďovický Obzor, na plakátech v prostorech Domů s pečovatelskou službou v Horažďovicích – Palackého 1061 a Loretská 1069 a 1071 a na našich webových stránkách.



## Hlavní činnosti:

- tvořivé dílny (aranžování, práce s přírodními materiály aj.)
- vzdělávací programy (přednášky a besedy)
- kulturní programy (pěvecká a hudební vystoupení, posezení při harmonikách)
- duchovní programy (jednou v týdnu se klienti schází při mši svaté v prostorách DPS Palackého 1061)
- kondiční a rehabilitační cvičení (relaxační cvičení určené pro seniorský věk probíhá v prostorech DPS Palackého 1061 a Loretská 1069)
- trénink paměti a logického myšlení (vědomostní a společenské hry)
- vycházky a výlety

## Aktivizační činnosti v roce 2018

Aktivizační činnost	1.pololetí 2018	2.pololetí 2018	celkem
počet odpracovaných dní	123	88	211
počet programů	189	139	328
počet účastníků	2 757	2 105	4 862



## DOMÁCÍ PÉČE - Domácí zdravotní péče (HOME CARE)

Domácí zdravotní péči zajišťujeme jako nestátní zdravotnické zařízení na základě registrace a smluvních vztahů se zdravotními pojišťovnami (VZP, VOZP, PZP ČR, OZP, ZPMV, ale po dohodě s revizním lékařem jiných pojišťoven, poskytujeme službu i dalším klientům). Odbornou zdravotní péčí zajišťují zdravotní sestry s příslušným vzděláním a praxí. Ty se ke klientům dopravují osobními automobily a jsou schopny okamžitě reagovat na požadavky zajištění domácí zdravotní péče.

Domácí zdravotní péče je určena **všem pacientům všech diagnostických skupin** bez rozdílu věku, pohlaví a národnosti, kteří jsou z důvodu změn zdravotního či duševního stavu plně či částečně závislí na odborné a kvalifikované zdravotní péči. Podmínkou indikace domácí zdravotní péče je stav pacienta, který znemožňuje návštěvu ordinace např. zhoršená schopnost pohybu pacienta, psychické onemocnění. atd. Domácí zdravotní péče je určena nejen pacientům, kteří vyžadují pouze krátkodobou zdravotní péči v rekonvalescenci po akutních výkonech či úrazech, ale i chronicky nemocným a pacientům v terminálním stádiu života. **Na domácí péči má pacient nárok, pokud potřebuje péči kratší než 3 hodiny denně.**

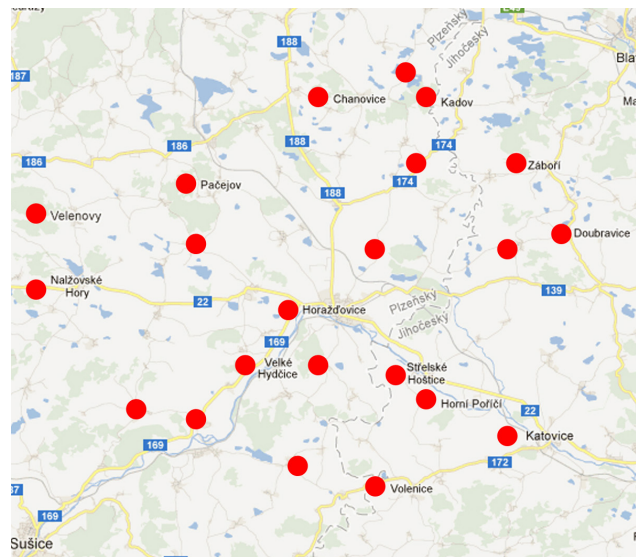
Domácí zdravotní péči poskytujeme na základě potvrzení poukazu na ošetření/vyšetření DP 06. Tento poukaz potvrzuje ošetřující lékař při propuštění pacienta v návaznosti na hospitalizaci na dobu 14 dnů, nebo registrující praktický lékař. Tato zdravotní péče je **hrazena ze zdravotního pojištění**. Pro klienta to znamená, že jsou mu **jednotlivé zdravotní úkony poskytovány bezplatně**. Nutnou a nezbytnou podmínkou je souhlas pacienta s poskytováním domácí péče v jeho sociálním prostředí.



# Oblastní charita Horažďovice

## Sestry mohou vykonávat:

- injekční aplikaci léků
- nácvik aplikace inzulínu
- aplikace infúzí
- převazy
- odběry biologických vzorků
- měření tlaku a pulsu
- měření glykémie
- cévkování
- kondiční ošetrovatelskou rehabilitaci
- lokální ošetření kožních defektů – dekubitů, bércových vředů a další
- ošetření stomií – kolostomie
- další zdravotní úkony podle potřeb klienta



## Přehled poskytnuté péče v roce 2018

V roce 2018 bylo zdravotním pojištovnám vykááno **5 621 návštěv**, při kterých bylo provedeno **11 541 zdravotnických výkonů**.

Odborná ošetrovatelská péče byla zajištěna u **139 klientů (45 mužů a 94 žen)**.

## **PŮJČOVÁNÍ KOMPENZAČNÍCH POMŮCEK SENIORŮM A ZDRAVOTNĚ POSTIŽENÝM**

Půjčování kompenzačních pomůcek seniorům a zdravotně postiženým občanům je jednou z dalších činností Oblastní charity Horažďovice. Jde o službu doplňující kvalitu poskytované komplexní zdravotně sociální péče (CHOPS), kterou napomáháme klientům k aktivaci psychosociálních schopností a soběstačnosti.

### **Klientům jsou k dispozici:**

- elektricky polohovatelné lůžko včetně antidekubitní matrace a kompresorové podložky
- WC křesla
- invalidní vozíky
- posunovací i pojízdná chodítka
- hole
- nástavce na WC, sedátka do vany aj.

Kompenzační pomůcky jsou zapůjčovány bez úhrady (mimo lůžka) v průběhu celého roku přímo v sídle organizace, tj. Palackého 1061 v Horažďovicích. Kompenzační pomůcky, které má naše organizace k dispozici, byly pořízeny z finančních prostředků organizace nebo byly přijaty formou daru.

Zapůjčení elektrického polohovatelného lůžka znamená větší pohodlí pro klienta a usnadní i poskytování péče a manipulaci s klientem pro naše pracovníky a pečující osoby.

**V roce 2018 bylo z našeho skladu zapůjčeno 107 kompenzačních pomůcek 77 lidem.**



# Oblastní charita Horažďovice

## POTRAVINOVÁ POMOC

Díky členství v Potravinové bance Plzeň, z.s. jsme byli schopni pomoci lidem v akutní finanční nouzi i v roce 2018. Na základě sociálního šetření a projednání pomoci každé osobě se sociálním odborem Městského úřadu Horažďovice proběhla naším prostřednictvím distribuce potravin a hygienického materiálu v hodnotě vyšší než 70 966,- Kč. Podpořeny byly tyto cílové skupiny příjemců: 33 x rodina s dětmi, 48 x senior, 44 x osoba v krizi. 123 osobám pak byla pomoc poskytována opakovaně.





# Oblastní charita Horažďovice

## ODBORNÉ SOCIÁLNÍ PORADENSTVÍ - Občanská poradna

(identifikátor: 6006853)

registrovaná sociální služba – odborné sociální poradenství podle § 37 zákona č. 108/2006 Sb. o sociálních službách

### Poslání

Občanská poradna při Oblastní charitě Horažďovice poskytuje ambulantní i terénní formou informace, rady, aktivní poradenskou pomoc a podporu prostřednictvím nezávislého poradenství všem lidem, kteří se na ni obrátí, aby dokázali vyřešit svoji situaci, která je tíží nebo aby dokázali této situaci předcházet.

### Cíl

- nabídnout možnosti řešení a pomoc při řešení nepříznivé sociální situace
- aktivizace klienta při řešení jeho situace, aby uměl využít ve společnosti dostupné zdroje v systému služeb
- podporovat uživatele služby v samostatnosti prosazování svých práv a oprávněných zájmů

### Cílová skupina

Cílovou skupinu uživatelů služby tvoří osoby hledající informace a pomoc při prosazování svých oprávněných zájmů a řešení svých obtížných životních situací, osoby, které neznají svá práva a povinnosti, a osoby, které nejsou schopny účinně vyjádřit své potřeby.

Poradna je akreditována u Ministerstva spravedlnosti ČR pro poskytování služeb v oblasti oddlužení.

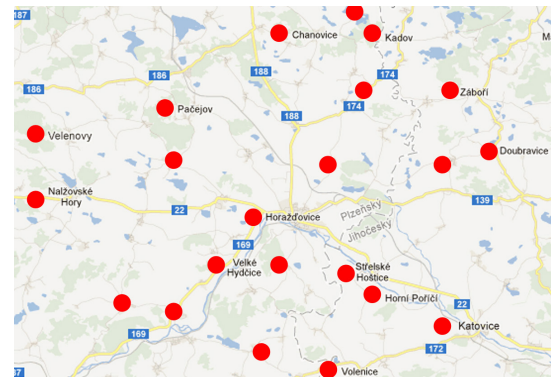
# Oblastní charita Horažďovice

## Formy sociální služby Občanská poradna:

- ambulantní (v prostorech sídla OCH Horažďovice) – kapacita: 340 intervencí (konzultací)/ rok
- terénní (v domácnostech uživatelů služby) – kapacita: 160 intervencí (konzultací)/rok

## Služba se týká především řešení problémů z těchto oblastí:

- bydlení
- rodina a mezilidské vztahy
- občanskoprávní a majetkoprávní vztahy
- pracovněprávní vztahy a zaměstnanost
- systém sociálních dávek a pomoci
- dluhové poradenství
- ochrana spotřebitele
- sociální a zdravotní pojištění
- správní řízení – jednání s úřady



V roce 2018 v poradně proběhlo **198 konzultací** (setkání trvající cca. 45 min.). **172 konzultací** proběhlo ambulantní formou (v poradně) a **26 v terénu** (domácnostech uživatelů). Nejčastější dotazy byly z oblasti dluhové problematiky, majetkoprávních vztahů, bydlení a pracovněprávních vztahů. Na poradnu se během roku obrátilo **93 osob**.

## POMOC LIDEM V NOUZI V AKUTNÍCH PŘÍPADECH

Pomoc naší organizace mohou vyhledat i lidé, kteří se ocitnou v nouzové životní situaci. Snažíme se poskytnout všem potřebným okamžitou pomoc např. ve formě pomoci s hledáním ubytování, poradenství ohledně dávek v hmotné nouzi a zajištění stravy apod. Stejně tak jsme připraveni pomoci lidem, kteří byli postiženi přírodním živlem (zapůjčíme bezplatně vysoušeče zdiva a vysokotlaké čističe, zajistíme prostředky k úklidu poškozených budov).

# Oblastní charita Horažďovice

## Humanitární pomoc a Tříkrálová sbírka

Posláním Charity je pomoc lidem v nouzi a potřebným. V rámci humanitární pomoci organizujeme finanční sbírky, které jsou určeny pro strádající lidi u nás i v zahraničí. Pomoc je určena lidem v obtížné sociální situaci včetně odstraňování následků přírodních katastrof a válečného konfliktu.

Tato pomoc je vždy koordinována ze strany Diecézní charity České Budějovice nebo zastřešující organizace Charita Česká republika v Praze. Na humanitární pomoc přispívá Oblastní charita Horažďovice každým rokem i prostřednictvím výnosu Tříkrálové sbírky.

Výnos sbírky je rozdělen podle tohoto klíče:

- 65 % záměry Oblastní charita Horažďovice
- 15 % projekty Diecézní charity České Budějovice
- 10 % humanitární pomoc
- 5 % projekty pomoci organizované Sekretariátem CHČR
- 5 % režijní náklady na pořádání sbírky v celé České republice





# Oblastní charita Horažďovice

K získání prostředků pro pomoc organizovala Oblastní charita Horažďovice tradiční Tříkrálovou sbírku ve dnech 5. - 7. ledna 2018. Výtěžek je určen na pomoc nemocným, handicapovaným, seniorům a dalším potřebným. Tato dobročinná sbírka probíhá současně v celé republice, kdy do ulic vyráží koledníci různého věku a na dveře svěcenou křídou obvykle napíší K+M+B. Nejsou to počáteční písmena jmen Třech králů Kašpara, Melichara a Baltazara, jak se lidově traduje, nýbrž zkratka latinského *Christus mansionem benedicat* – což v překladu znamená *Kristus, požehnej tomuto domu*. Každoroční vřelé přijetí koledníků v domácnostech nás ujišťuje, že se lidé na příchod Třech králů těší a že se i oni se cítí být tak trochu obdarováni.

Výtěžek Tříkrálové sbírky v roce 2018

Obec	Výtěžek	Obec	Výtěžek	Obec	Výtěžek
Horažďovice	110 889 Kč	Velešice, Týřovice	3 531 Kč	Malé a Velké Hydčice	8 127 Kč
Horažďovická Lhota	4 360 Kč	Olšany, Olšany Nádraží	6 642 Kč	Kejnice	4 166 Kč
Horažďovice Předměstí	3 573 Kč	Stražovice	2 900 Kč	Hejná	5 669 Kč
Komušín	3 875 Kč	Velký Bor	11 977 Kč	Slatina	3 315 Kč
Třebomyslice	7 493 Kč	Jetenovice	3 370 Kč	Svěradice	12 197 Kč
Boubín	2 775 Kč	Malý Bor	10 975 Kč	Chanovice	9 086 Kč
Veřechov	3 851 Kč	Týnec	6 590 Kč	Holkovice	3 186 Kč
Svaté Pole	1 463 Kč	Hliněný Újezd	1 500 Kč	Dobrotice	2 470 Kč
Pačejov Nádraží	9 222 Kč	Hradešice	6 642 Kč	Oselce, Nová Ves, Černice	8 845 Kč
Pačejov	4 678 Kč	Břežany	11 075 Kč	Na účet OCH Horažďovice	1 500 Kč
				<b>CELKEM</b>	<b>275 942 Kč</b>

Děkujeme touto cestou všem, kteří finančním příspěvkem do tříkrálových pokladniček podpořili charitní dílo. Můžeme tak pomoci těm, jež se bez pomoci druhých neobejdou. V neposlední řadě patří náš dík i všem ochotným koledníkům a dospělým, kteří se podíleli na organizaci a přípravě sbírky a bez jejichž pomoci by se nám nikdy nepodařilo uchovat neodmyslitelné kouzlo této charitativní sbírky.

# Oblastní charita Hloražďovice

## Ekonometické informace

AKTIVA	stav k prvnímu dni účetního období	stav k poslednímu dni účetního období
B.I.1. Materiál na skladě	15	14
B.I.2. Materiál na cestě		
B.I.3. Nedokončená výroba		
B.I.4. Polotovary vlastní výroby		
B.I.5. Vyroby		
B.I.6. Měhda a ostatní zvířata a jejich skupiny		
B.I.7. Zboží na skladě a v prodávacích		
B.I.8. Zboží na cestě		
B.I.9. Poskytnuté zálohy na zálohy	588	976
B.II. Pohledový celkem	96	29
B.II.1. Směnky k inkasu		
B.II.3. Pohledový za erikotované cenové papíry		
B.II.4. Poskytnuté provozy zálohy	272	548
B.II.5. Ostatní pohledový		
B.II.6. Pohledový za zaměstnance		1
B.II.7. Pohledový za instituce sociálního zabezpečení a veřejného zdravotního pojištění		
B.II.8. Daň z příjmů		
B.II.9. Ostatní příjmné daň		
B.II.10. Daň z přidané hodnoty		
B.II.11. Ostatní daň a poplatky		
B.II.12. Náklady na dotace a ostatní zálohování ve státním rozpočtu		
B.II.13. Náklady na dotace a ostatní zálohování a rozpočtu orgánů územních samosprávných celků		
B.II.14. Pohledový za společností sdruženými ve společnosti		
B.II.15. Pohledový z prvních termínovaných operací a opcí		
B.II.16. Pohledový z vyřazených dluhopisů		
B.II.17. Jiné pohledový	220	239
B.II.18. Dohadné účty aktivní		168
B.II.19. Okravná položka k pohledovým		
B.III. Kritickéobdobí finanční majetku celkem	1913	1663
B.III.1. Peněžní prostředky v pokladně	47	66
B.III.2. Cenový		
B.III.3. Peněžní prostředky na účtech	1866	1597
B.III.4. Měsíkové cenové papíry k obchodování		
B.III.5. Dlhové cenové papíry k obchodování		
B.III.6. Ostatní cenové papíry		
B.III.7. Peníze na cestě		
B.IV. Jiná aktiva celkem	34	25
B.IV.1. Náklady příštích období	34	25
B.IV.2. Příjmy příštích období		
AKTIVA celkem	2890	3220

PASIVA	stav k prvnímu dni účetního období	stav k poslednímu dni účetního období
A. Vlastní zdrojové celkem	1825	1736
A.1. Jmenný celkem	1138	1167
A.I.1. Vlastní jmění	184	411
A.I.2. Fondy	954	696
A.I.3. Oceňovací rozdíly z přecenění finančního majetku a závazků	687	629
A.II. Výsledek hospodaření celkem		-58
A.II.1. Účte výsledku hospodaření		
A.II.2. Výsledek hospodaření ve schvalovací řízení	26	
A.II.3. Nerozdělené zisky, neuhrazená zřizovací tituly minulých let	661	687
B. Cizí zdroje celkem	1064	1493
B.1. Rezervy celkem		
B.I.1. Rezerva		
B.II. Dlhodobé závazky celkem	323	548
B.II.1. Dlhodobé úvěry		
B.II.2. Vyřazené dluhopisy		
B.II.3. Závazky z proceňování		
B.II.4. Přijaté zálohy		
B.II.5. Dlhodobé směnky k úhradě		
B.II.6. Dohadné účty pasivní	323	548
B.II.7. Ostatní dlhodobé závazky		
B.III. Krátkodobé závazky celkem	741	845
B.III.1. Dodavatelé	188	168
B.III.2. Směnky k úhradě		
B.III.3. Přijaté zálohy		
B.III.4. Ostatní závazky		
B.III.5. Zaměstnanci	338	457
B.III.6. Ostatní závazky vůči zaměstnancům		
B.III.7. Závazky k institucím sociálního zabezpečení a veřejného zdravotního pojištění	179	255
B.III.8. Daň z příjmů		
B.III.9. Ostatní příjmné daň	26	65
B.III.10. Daň z přidané hodnoty		
B.III.11. Ostatní daň a poplatky		
B.III.12. Závazky ze vztahu k státnímu rozpočtu		
B.III.13. Závazky ze vztahu k rozpočtu orgánů územních samosprávných celků		
B.III.14. Závazky z uzavřených rozpočtových cenových papírů a poští		
B.III.15. Závazky ke společnostním sdružením ve společnosti		
B.III.16. Závazky z prvních termínovaných operací a opcí		
B.III.17. Jiné závazky		
B.III.18. Kritickéobdobí úvěry		
B.III.19. Ekonomní úvěry		
B.III.20. Vyřazené krátkodobé dluhopisy		
B.III.21. Vlastní dluhopisy		
B.III.22. Dohadné účty pasivní		
B.III.23. Ostatní krátkodobé finanční výpomoci		
B.IV. Jiná pasiva celkem		
B.IV.1. Výdaje příštích období		
B.IV.2. Výnosy příštích období		
PASIVA CELKEM	2889	3220

Cen státními orgány, jehož podpisový záznam byl přiložen k účetní závěrce: Mgr.Čáková Šárka

4. Ostatní závazky	35		
5. Zaměstnanci	25	265	338
6. Ostatní závazky vůči zaměstnancům			
7. Závazky k institucím sociálního zabezpečení a veřejného zdravotního pojištění	28	137	170
8. Daň z příjmů	29	20	58
9. Ostatní příjmné daň	32		
10. Daň z přidané hodnoty	31		
11. Ostatní daň a poplatky	32		
12. Závazky ze vztahu k státnímu rozpočtu	33		
13. Závazky ze vztahu k rozpočtu územních samosprávných celků	34		
14. Závazky z uzavřených rozpočtových cenových papírů a poští	35		
15. Závazky ke společnostním sdružením ve společnosti	36		
16. Závazky z prvních termínovaných operací a opcí	37		
17. Jiné závazky	38		
18. Pohledové úvěry	39		
19. Ekonomní úvěry	40		
20. Vyřazené krátkodobé dluhopisy	41		
21. Vlastní dluhopisy	42		
22. Doroznáční účty pasivní	43	272	323
23. Ostatní krátkodobé finanční výpomoci	44		
IV. Jiná pasiva celkem	45	0	0
Výnosy příštích období	46		
Výnosy příštích období	47		
PASIVA CELKEM	48	2879	2889

Smlouvaná osoba: Podpis odpovědné osoby (statutární orgán): Podpis osoby odpovědné za sestavení (zastupitel):

26.3.2019

Šárka

# Oblastní charita Horažďovice

## Ekonomické informace

Upozornění: Opět pouze pro potřebu poplatníka ke kontrole elektronicky odeslaných údajů, nelze jej považovat za součást účetní závěrky, bude-li přitom podáván v listinné podobě

Datový subjekt:	Oblastní charita Horažďovice
IČ / DIČ:	CZ66044999
Sídlo účetní jednotky:	Palackého 1061, 34101 HORAŽĎOVICE

Vybrané údaje z Výkazu zisku a ztráty pro účetní jednotku, u kterých hlavním předmětem činnosti není podnikání, v plném rozsahu  
ke dni 31.12.2018  
(v celých tisících Kč)

Název položky	Činnost hlavní		celkem
	1	2	
<b>A. Náklady</b>			
A.1. Spotřebované nákupy a nakupované služby	1403	64	1467
A.1.1. Spotřeba materiálu, energie a ostatních neskladovaných dodávek	567	44	611
A.1.2. Prodané zboží			
A.1.3. Oprava a udržování	86		86
A.1.4. Náklady na cestovné	8		8
A.1.5. Náklady na reprezentaci	2		2
A.1.6. Ostatní služby	740	20	760
A.11. Změna stavu zásob vlastní činnosti a aktivace			
A.11.7. Změna stavu zásob vlastní činnosti			
A.11.8. Aktivace materiálu, zboží a vnitřníorganizačních služeb			
A.11.9. Aktivace dlouhodobého majetku			
A.11.10. Mzdové náklady	5403	92	5495
A.11.11. Zákonné sociální pojištění	1734	30	1764
A.11.12. Ostatní sociální pojištění			
A.11.13. Zákonné sociální náklady	103	1	104
A.11.14. Ostatní sociální náklady			
A.11.15. Daně a poplatky	12		12
A.11.16. Daně a poplatky	12		12
A.11.17. Ostatní náklady	146	1	147
A.11.18. Smluvní pokuty, úroky z prodlení, ostatní pokuty a penále			
A.11.19. Odpis nedobyté pohledávky			
A.11.20. Nákladové úroky	2		2
A.11.21. Kurzové zisky			
A.11.22. Dary	95		95
A.11.23. Manka a škody			
A.11.24. Jiné ostatní náklady	49	1	50
A.11.25. Odpisy, prodání majetků, tvorba a použití rezerv a opravných položek	93		93
A.11.26. Odpisy dlouhodobého majetku	93		93
A.11.27. Prodaný dlouhodobý majetek			
A.11.28. Prodané cenné papíry a podíly			
A.11.29. Prodaný materiál			
A.11.30. Tvorba a použití rezerv a opravných položek			
A.11.31. Poskytnuté příspěvky	6		6
A.11.32. Poskytnuté členské příspěvky a příspěvky zúčtované mezi organizačními složkami	6		6
A.11.33. Daně z příjmů			
A.11.34. Daně z příjmů			
A.11.35. Náklady celkem	8900	188	9088
<b>B. Výnosy</b>			

Název položky	Činnost hlavní		celkem
	1	2	
B.1. Provozní dotace	5790		5790
B.1.1. Provozní dotace	5790		5790
B.11. Přijaté příspěvky	73		73
B.11.2. Přijaté příspěvky zúčtované mezi organizačními složkami			
B.11.3. Přijaté příspěvky (dary)	73		73
B.11.4. Přijaté členské příspěvky			
B.111. Tržby za vlastní výrobky a za zboží	2582	262	2844
B.11.2. Ostatní výnosy	322	1	323
B.11.5. Smluvní pokuty, úroky z prodlení, ostatní pokuty a penále			
B.11.6. Platby za odpisované pohledávky			
B.11.7. Výnosové úroky	10		10
B.11.8. Kurzové zisky			
B.11.9. Zúčtování fondů	202	1	203
B.11.10. Jiné ostatní výnosy	110		110
B.11.11. Tržby z prodání majetku			
B.11.12. Tržby z prodání dlouhodobého nehmotného a hmotného majetku			
B.11.13. Tržby z prodání cenných papírů a podílů			
B.11.14. Tržby z prodání materiálu			
B.11.15. Výnosy z krátkodobého finančního majetku			
B.11.16. Výnosy z dlouhodobého finančního majetku			
B.11.17. Výnosy celkem	8767	263	9030
C. Výsledek hospodaření před zdaněním	-133	75	-58
D. Výsledek hospodaření po zdanění	-133	75	-58

Člen statutárního orgánu, jehož podpisový záznam byl připojen k účetní závěrce: Mgr.Čísarová Šárka

# Oblastní charita Horažďovice

## Ekonomické informace

Hospodaření Oblastní charity Horažďovice v roce 2018

(podle středisek v tis. Kč)

Položka	Charitní pečovatelská služba	Charitní ošetřovatelská služba	Občanská poradna	Hospodářská činnost - - Pedikúra	Středisko - ostatní činnost	CELKEM OCH Horažďovice
<b>Spotřeba materiálu a energií</b>	578	180	18	53	68	<b>897</b>
- Materiál	239	82	7	44	55	427
- Energie, plyn, voda	193	41	11	9	9	263
- PHM	146	57	0	0	4	207
<b>Náklady na služby, opravy, cestovné</b>	358	110	34	10	39	<b>551</b>
<b>Náklady na poradenské služby</b>	0	0	17	0	0	<b>17</b>
<b>Mzdové náklady</b>	5 519	1 074	358	122	185	<b>7 258</b>
- Hrubé mzdy včetně OON (DPČ, DPP)	4 164	829	269	92	140	5 494
- Odvody na soc. a zdravot. pojištění	1 355	245	89	30	45	1 764
<b>Ostatní náklady</b>	127	38	4	3	99	<b>271</b>
<b>Odpisy</b>	72	20	1	0	1	<b>94</b>
<b>NÁKLADY CELKEM</b>	<b>6 654</b>	<b>1 422</b>	<b>432</b>	<b>188</b>	<b>392</b>	<b>9 088</b>
<b>Tržby za vlastní výkony</b>	1192	33	0	262	19	<b>1 506</b>
<b>Tžby od zdravotních pojišťoven</b>	0	1310	0	0	0	<b>1 310</b>
<b>Tržby (přeúčt.služeb,kompenz.pomůcky, nájem)</b>	0	0	0	0	27	<b>27</b>
<b>Dotace Plzeňský kraj</b>	3 906	0	259	0	0	<b>4 165</b>
<b>Dotace Úřad práce (prac.úvazek,vzdělávání)</b>	0	0	0	0	0	<b>0</b>
<b>Dotace Město Horažďovice</b>	1 390	0	125	0	110	<b>1 625</b>
<b>Dary - potravinová pomoc</b>	0	0	0	0	71	<b>71</b>
<b>Ostatní výnosy (dary, zúčtování fondů, úroky,...)</b>	178	61	3	1	83	<b>326</b>
<b>VÝNOSY CELKEM</b>	<b>6 666</b>	<b>1 404</b>	<b>387</b>	<b>263</b>	<b>310</b>	<b>9 030</b>
<b>HOSPODÁŘSKÝ VÝSLEDEK</b>	<b>12</b>	<b>-18</b>	<b>-45</b>	<b>75</b>	<b>-82</b>	<b>-58</b>

Počet zaměstnanců Oblastní charity Horažďovice v roce 2018

fyzický	39
přepočtený	21,84175

## V roce 2018 nás podpořili



Lesy České republiky, s.p. - na jejich pozemku bezplatně parkujeme některá naše vozidla.

### Mezi naše dárcy v roce 2018 patří:

doc. MUDr. Miloš Táborský, CSc., FESC, MBA,  
p. Cikánová, p. Hašplová, p. Valenta,  
p. Polnický, p. Polrecký, p. Jáchimová,  
p. Kvěchová, p. Roučková, p. Chroustová





# Oblastní charita Horažďovice

## Poděkování za spolupráci patří

Ministerstvo práce a sociálních věcí, Plzeňský kraj, Krajský úřad Plzeňského kraje – Odbor sociálních věcí a zdravotnictví, Město Horažďovice, Městský úřad Horažďovice – Odbor sociálních věcí a zdravotnictví, Dobrovolný svazek obcí Horažďovicko, Úřad práce – kontaktní pracoviště Klatovy, Strakonice a Horažďovice, Diecézní charita České Budějovice, Diecézní charita Plzeň, Potravinová banka Plzeň, z.s., Ochranný svaz autorský, Česká asociace pečovatelské služby, Asociace poskytovatelů sociálních služeb, Občanská poradna Plzeň o.p.s.

Střední škola Horažďovice, Základní školy Komenského 211, Blatenská 540 a Blatenská 310, Mateřská škola Na Paloučku, Křesťanská mateřská škola „Duha“, Základní umělecká škola Horažďovice, Dům dětí a mládeže Horažďovice, Dětský domov Kašperské Hory – pobočka Chanovice, Městská knihovna Horažďovice, Aquapark Horažďovice, Městské kulturní středisko Horažďovice, P. Ing. Petr Koutský, P. Stanislav Bušta, P. Ing., Mgr. Václav Salák, Bc. Samuel Vašin, Školské sestry De Notre Dame, Miroslava Jordánová

Nemocnice následné péče LDN Horažďovice, s. r. o., Nemocnice Sušice o.p.s., Klatovská nemocnice a.s., Rehabilitační pracoviště Horažďovice, Lékárna Panacea spol s.r.o., Lékárna U Špitálníků, Zdravotnické potřeby U Špitálníků, HARTMANN-RICO a.s.



**Nemocnice  
Horažďovice**

Nemocnice  
Plzeňského  
kraje



**Devětsil** 9



**alphega**  
lékárna



**PLZEŇSKÝ KRAJ**



# Oblastní charita Horažďovice

praktičtí lékaři:

MUDr. František Koc, MUDr. Karel Jirásek, MUDr. Leona Brzáková, MUDr. Šimon Matějka,  
MUDr. Jindřiška Procházková, MUDr. Josef Löffelmann, MUDr. Pavel Marek, MUDr. Jiří Klouda,  
MUDr. Jiří Vycpálek

masáže Jana Cikánová, firma ROSA Computers, Hasičský záchranný sbor ČR - požární stanice Horažďovice,  
Pěvecký spolek Prácheň, sbor Velkobor a dětské sbory a Poupata a Kvítek, harmonikáři „Úterníci“

všichni dárci, kteří nás podpořili prostřednictvím adventního trhu

DĚKUJEME VŠEM, KTEŘÍ NÁS V PRŮBĚHU ROKU 2018 PODPOŘILI V NAŠÍ SNAZE POMÁHAT DRUHÝM.  
BEZ VAŠÍ PŘÍZNĚ A PODPORY BYCHOM NEMOHLI NAPLNĚVAT SVÉ POSLÁNÍ.

# Oblastní charita Horažďovice



## Adresář:

### OBLASTNÍ CHARITA HORAŽĎOVICE

Palackého 1061, 341 01 Horažďovice  
č.ú.: 0821917369/0800

IČO: 66344999, IČZ: 43 288 000, IČP: 1003302301  
právní forma: církevní právnická osoba

**tel.:** 376 512 596  
**ID datové schránky:** 4rhgwjr  
**e-mail:** info@horazdovice.charita.cz  
**webové stránky:** www.horazdovice.charita.cz

ředitelka:	733 755 945,	376 511 867	
vrchní sestra Domácí zdravotní péče:	731 604 513,	376 511 869	
vedoucí Charitní pečovatelské služby:	731 604 521,	376 511 867	
sociální pracovnice Charitní pečovatelské služby:	721 285 938,	730 551 603,	376 511 867
půjčování kompenzačních pomůcek:	730 551 603,	376 511 867	
občanská poradna:	730 551 603,	376 511 868	
potravinová pomoc:	721 285 938,	376 511 867	
pedikúra:	731 604 522,	376 511 866	

### Provozní doba:

Charitní pečovatelská služba	pondělí – pátek	7:00 – 19:30	
	sobota, neděle, svátky	7:00 - 13:00	
Domácí zdravotní péče	pondělí – neděle	24 hod. denně (dle ordinace lékaře)	
Půjčování kompenzačních pomůcek	pondělí – pátek	7:00 – 15:30	
Občanská poradna	úterý	9:00 – 11:30	12:30 – 16:00
Pedikúra	pondělí – pátek	8:00 – 12:00	13:00 – 15:00
Potravinová pomoc	úterý	13:00 – 14:00	

Informace v této výroční zprávě jsou platné k měsíci vydání. Aktuální informace naleznete na [www.horazdovice.charita.cz](http://www.horazdovice.charita.cz)

Vydala: OBLASTNÍ CHARITA HORAŽĎOVICE, Palackého 1061, 341 01 Horažďovice  
tel.: 376 512 596, e-mail: [info@horazdovice.charita.cz](mailto:info@horazdovice.charita.cz), [www.horazdovice.charita.cz](http://www.horazdovice.charita.cz)

bankovní spojení: Česká spořitelna a.s., č.ú. 0821917369/0800

odpovědná osoba: Mgr. Šárka Čáňová

Foto: archiv OCH Horažďovice

Vyrobeno: červen 2019