

Oblastní charita **Horažd'ovice**



Výroční zpráva 2019

Oblastní charita Horažďovice



Obsah

Úvodní slovo	2
Schéma organizace	3
O nás	4
DOMÁCÍ PÉČE: Pečovatelská služba a domácí zdravotní péče	5
DOMÁCÍ PÉČE: Pečovatelská služba	6 - 8
Aktivizační činnosti	9-10
DOMÁCÍ PÉČE: Domácí zdravotní péče (HOME CARE)	11-12
Půjčování kompenzačních pomůcek seniorům a zdravotně postiženým	13
Potravinová pomoc	14
ODBORNÉ SOCIÁLNÍ PORADENSTVÍ: Občanská poradna	15-16
Humanitární pomoc a Tříkrálová sbírka	17-18
Ekonomické informace	19-21
V roce 2019 nás podpořili	22
Poděkování	23-24
Adresář	25



Oblastní charita Horažďovice

Úvodní slovo

Vážení přátelé,

dovoluji si Vás přivítat na první straně již 21. výroční zprávy o činnosti naší nestátní neziskové organizace, tentokrát za rok 2019.

Své záměry a kroky se snažíme zacílit tak, aby směřovaly k vyšší kvalitě života lidí v našem regionu. Spektrum námi nabízených služeb umožňuje zvolit místním obyvatelům komplexní pomoc a podporu v rozličných životních situacích. Jak se naši organizaci daří své poslání naplňovat, to už může posoudit každý sám. Všechny důležité informace naleznete na dalších stránkách této publikace.

Naše Charita je živý organismus, a tak neustále prochází proměnami a vývojem. S radostí se můžeme ohlédnout i za rokem 2019. Podařilo rozšířit provozní dobu poskytování terénní pečovatelské služby až do večerních hodin, služba byla rozšířena nejen časově, ale i místně, byla navázána spolupráce s dalšími obcemi regionu. Aby bylo možno službu i za těchto podmínek poskytovat ve stejné kvalitě, bylo nutné zakoupit další nový služební vůz. Věříme, že naše služby a další aktivity naleznou kladnou odezvu zejména u spokojených uživatelů a jejich rodin, ale i široké veřejnosti.

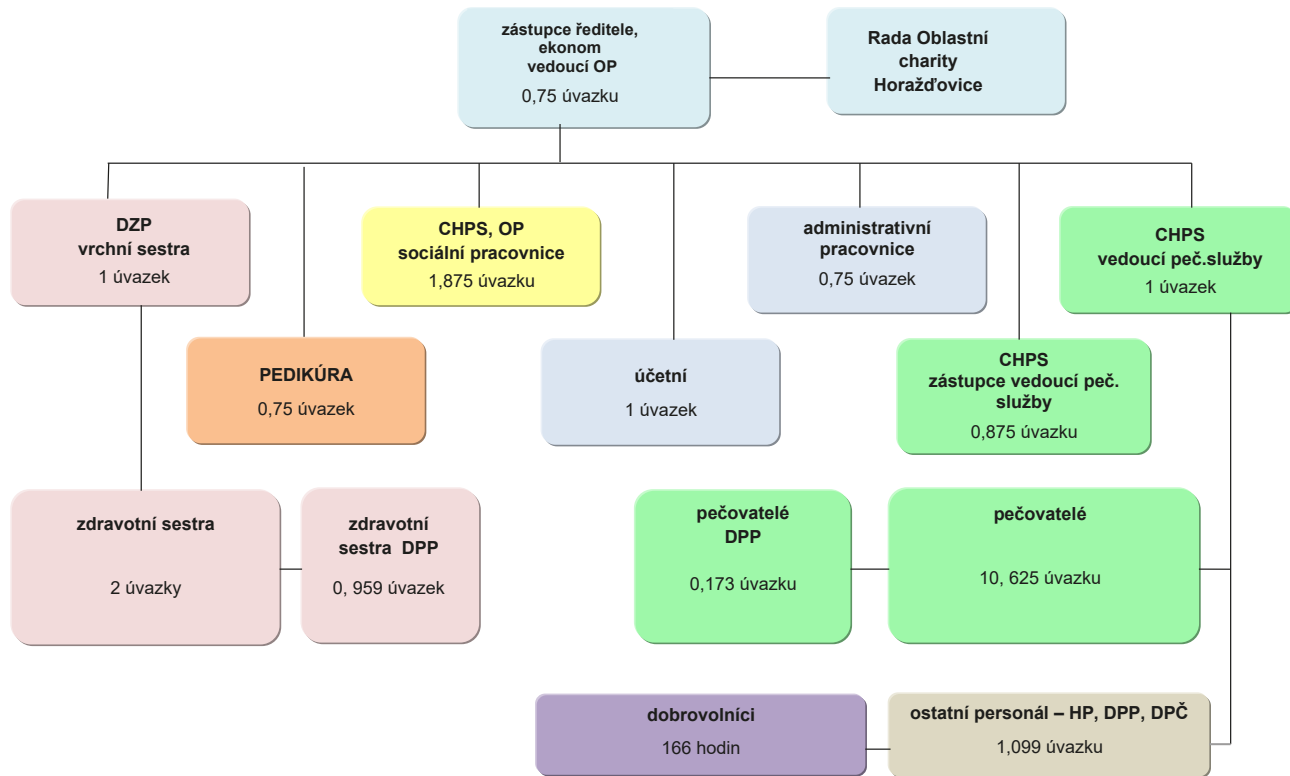
Velice nás také těší stálá podpora ze strany státu, kraje, místních samospráv, jednotlivců, organizací i místních firem. Patří jim za to velké díky, bez jejich podpory by naše činnost nemohla být tak rozsáhlá navíc s ambicemi o další rozvoj. Mé poděkování náleží také zaměstnancům na všech pracovních pozicích, kteří se s láskou, nadšením a značnou dávkou empatie věnují své práci či spíše poslání, které je hybnou silou naší organizace. Díky nim jsem mohla být od poloviny roku 2019 na „rodičovské dovolené“ s myšlenkou, že horažďovická Charita je v těch nejlepších rukách.

S úctou

Mgr. Šárka Čáňová
ředitelka Oblastní charity Horažďovice

Oblastní charita Horažďovice

Schéma organizace k 31.12. 2019





Oblastní charita Horažďovice

O nás

Oblastní charita Horažďovice je nestátní nezisková církevní organizace zřizovaná **Biskupstvím českobudějovickým**, kde je práce založena na principu křesťanské etiky. Pod názvem Oblastní charita Horažďovice funguje organizace od 1. 7. 2002. Tvoří jednu ze složek **Diecézní charity České Budějovice** a spadá pod **Charitu Česká republika**, která spolupracuje s **Caritas Europa** v Bruselu a **Caritas Internationalis** v Římě, jež celosvětově zastřešuje všechny Charity.

Oblastní charita Horažďovice je samostatný právní subjekt a je zapsaná v rejstříku Ministerstva kultury ČR pod číslem 8/1-05-716/1998 od 14. 10. 1998.

Od roku 2002 je Oblastní charita Horažďovice členem **České rady sociálních služeb (ČRSS)** dříve České rady humanitárních organizací (ČRHO). V roce 2005 se Oblastní charita Horažďovice stala členem **České asociace pečovatelské služby (ČAPS)**. V roce 2010 se stala také členem **Asociace poskytovatelů sociálních služeb (APSS)**. Od roku 2014 jsme členem **Potravinové banky Plzeň, z.s.**

Statutárním, orgánem je ředitel organizace jmenovaný prezidentem Diecézní charity České Budějovice. V současné době je ředitelkou jmenována Mgr. Šárka Čáňová.

Rada Oblastní charity Horažďovice

Poradním orgánem ředitele Oblastní charity Horažďovice je Rada Oblastní charity Horažďovice. Její členové jsou jmenováni prezidentem Diecézní charity České Budějovice a funkci vykonávají dobrovolně bez nároku na finanční odměnu.

Členy Rady Oblastní charity Horažďovice v roce 2019 byli:

Ing. Marie Velková, Bc. Olga Šulcová, Ing. Věra Medková, P. Ing. Petr Koutský, Bc. Samuel Vašin, Bc. Marcela Harantová, Miroslava Jordánová, Mgr. Šárka Čáňová

Oblastní charita Horažďovice



DOMÁCÍ PÉČE - Pečovatelská služba a domácí zdravotní péče

Poslání

Posláním pečovatelské služby a domácí zdravotní péče Oblastní charity Horažďovice je pomáhat seniorům a zdravotně postiženým občanům na území mikroregionu Horažďovicko zvládat obtíže způsobené vysokým věkem nebo postižením tak, aby byli schopni zůstat v domácím prostředí.

Cíl

Dlouhodobým cílem naší organizace je zajistit nebo zprostředkovat co nejucelenější služby klientům tak, aby mohli co nejdéle žít ve svém domácím prostředí. Proto Oblastní charita Horažďovice poskytuje svým klientům služby jak zdravotního (domácí zdravotní péče), tak sociálního zaměření (pečovatelská služba, občanská poradna – obě služby v terénní i ambulantní formě). Snažíme se v co nejvyšší možné míře podporovat začlenění klientů do běžného života společnosti a v případech, kdy to vylučuje jejich aktuální zdravotní stav, zajistit jim důstojné prostředí a zacházení.

Cílová skupina

Dospělé osoby, které z důvodu věku či zdravotního postižení potřebují pomoc druhé osoby a žijí ve svém přirozeném prostředí.

Omezení – Oblastní charita Horažďovice není schopna z důvodu nedostatku specialistů zajistit pomoc vyžadující znalosti cizího jazyka, znakové řeči či dovednosti vážící se k některým těžkým postižením klienta – v těchto případech jsou pracovníci schopni navazovat kontakt s klientem pouze při asistenci tlumočnicka či rodinného příslušníka a jsou schopni zastávat úkony nevyžadující znalosti potřebné ke komunikaci s klientem.

Oblastní charita Horažďovice

DOMÁCÍ PÉČE - Pečovatelská služba (identifikátor: 5882065)

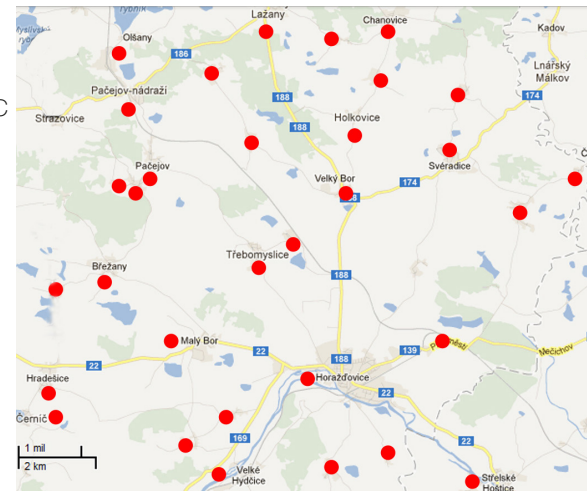
registrovaná sociální služba poskytovaná podle § 40 zákona č. 108/2006 Sb., o sociálních službách

Formy sociální služby Charitní pečovatelská služba:

- terénní (v domácnostech klientů) – kapacita: 220 klientů/ rok
- ambulantní (v prostorech sídla OCH Horažďovice) – kapacita: 70 klientů/ rok

Území, které je smluvně zajištěno pro poskytování sociálních služeb zahrnuje:

- domácnosti klientů v Domech s pečovatelskou službou Palackého 1061 a Loretská 1069 a 1071 v Horažďovicích
- domácnosti klientů z města Horažďovice
- domácnosti klientů v obcích (a jejich částech) v okolí Horažďovic



Oblastní charita Horažďovice



V rámci této služby zajišťujeme:

Základní činnosti

- základní hygienické potřeby (koupel aj.)
- pomoc při oblékání, přesunu na vozík nebo na lůžko, pomoc při použití WC
- zajištění stravovacích potřeb (dovoz nebo donáška oběda - s možností diet, příprava stravy aj.)
- zajištění základního chodu domácnosti (nákup, běžný úklid, pomoc při zajištění velkého úklidu)
- praní prádla včetně vyžehlení a drobných oprav
- zprostředkování kontaktu se společenským prostředím (pochůzky a doprovod dle přání uživatele k lékaři, na orgány veřejné moci, instituce poskytující veřejné služby apod.)

Fakultativní činnosti

- doprava klienta na vyšetření, úřad, nákup, apod. služebním automobilem
- pedikúra
- aktivizační činnosti

V rámci služeb, které poskytuje naše organizace, je s klientem pracováno komplexně, a proto nemůže chybět zmínka ani o **základním sociálním poradenství**. Tato část Charitní pečovatelské služby je směřována převážně k lidem starším, zdravotně postiženým a osamělým. Pokud je problém klienta složitější, může se uživatel této služby obrátit na Občanskou radnu, kterou naše organizace také zřizuje.



Oblastní charita Horažďovice

Přehled poskytnuté péče v roce 2019

Základní činnosti

- V roce 2019 bylo při **56 631 návštěvách** odpracováno **5 355 hodin**.
(pomoc s hygienou, oblékáním, pohybem, s přípravou a podáním jídla a s úklidem domácnosti)
- Pro naše klienty jsme zajistili vyprání **1 384,2 kg prádla** včetně jeho vyžehlení.
- Bylo provedeno **32 566 úkonových pečovatelských výkonů**
(dovoz a donáška obědů, velký nákup, výdej oběda v DPS).

Fakultativní činnosti

- Pečovatelé dopravili při ujetí **2 751 km** naše uživatele na lékařské vyšetření, úřad, nákup a podobně.
- V pedikérně bylo provedeno **496 úkonů** pro uživatele pečovatelské služby.

Během roku 2019 využilo pečovatelské služby **274 osob (88 mužů, 186 žen)**.

Oblastní charita Horažďovice

Aktivizační činnosti

Volnočasové aktivity se zaměřením na seniory jsou fakultativní a bezplatnou činností pečovatelské služby. Snažíme se o různorodost jednotlivých aktivit, aby si každý uživatel mohl vybrat dle svých zájmů, přání a schopností. Vždy je ale přihlíženo k tomu, aby činnost mohla být atraktivní pro většinu našich klientů. Jsme velmi rádi, když se aktivizačních činností účastní nejen klienti pečovatelské služby, ale i senioři z Horažďovicka bez výjimky. Přináší s sebou „svěží vítr“ nových tváří, informací a zážitků. Těší nás, že řada aktivit oslovuje seniory stále, a tak je připravujeme pravidelně. Na skladbě aktivizačních programů se i v roce 2019 významně odrazila spolupráce s Městskou knihovnou Horažďovice, která díky projektu *Seniorům Dokořán* mohla uspořádat řadu zajímavých akcí a setkání se zajímavými osobnostmi.

O připravovaných i pravidelně se opakujících aktivizačních programech informujeme veřejnost prostřednictvím pravidelné rubriky měsíčníku Horažďovický Obzor, na plakátech v prostorech Domů s pečovatelskou službou v Horažďovicích – Palackého 1061 a Loretská 1069 a 1071 a na našich webových stránkách.



Hlavní činnosti:

- tvořivé dílny (aranžování, práce s přírodními materiály aj.)
- vzdělávací programy (přednášky a besedy)
- kulturní programy (pěvecká a hudební vystoupení, posezení při harmonikách)
- duchovní programy (jednou v týdnu se klienti schází při mši svaté v prostorách DPS Palackého 1061)
- kondiční a rehabilitační cvičení (relaxační cvičení určené pro seniorský věk probíhá v prostorech DPS Palackého 1061 a Loretská 1069)
- trénink paměti a logického myšlení (vědomostní a společenské hry)
- vycházky a výlety

Aktivizační činnosti v roce 2019

Aktivizační činnost	1.pololetí 2019	2.pololetí 2019	celkem
počet odpracovaných dní	124	100	224
počet programů	183	151	334
počet účastníků	2 555	2 381	4 936



DOMÁCÍ PÉČE - Domácí zdravotní péče (HOME CARE)

Domácí zdravotní péči zajišťujeme jako nestátní zdravotnické zařízení na základě registrace a smluvních vztahů se zdravotními pojišťovnami (VZP, VOZP, PZP ČR, OZP, ZPMV, ale po dohodě s revizním lékařem jiných pojišťoven, poskytujeme službu i dalším klientům). Odbornou zdravotní péčí zajišťují zdravotní sestry s příslušným vzděláním a praxí. Ty se ke klientům dopravují osobními automobily a jsou schopny okamžitě reagovat na požadavky zajištění domácí zdravotní péče.

Domácí zdravotní péče je určena **všem pacientům všech diagnostických skupin** bez rozdílu věku, pohlaví a národnosti, kteří jsou z důvodu změn zdravotního či duševního stavu plně či částečně závislí na odborné a kvalifikované zdravotní péči. Podmínkou indikace domácí zdravotní péče je stav pacienta, který znemožňuje návštěvu ordinace např. zhoršená schopnost pohybu pacienta, psychické onemocnění. atd. Domácí zdravotní péče je určena nejen pacientům, kteří vyžadují pouze krátkodobou zdravotní péči v rekonvalescenci po akutních výkonech či úrazech, ale i chronicky nemocným a pacientům v terminálním stádiu života. **Na domácí péči má pacient nárok, pokud potřebuje péči kratší než 3 hodiny denně.**

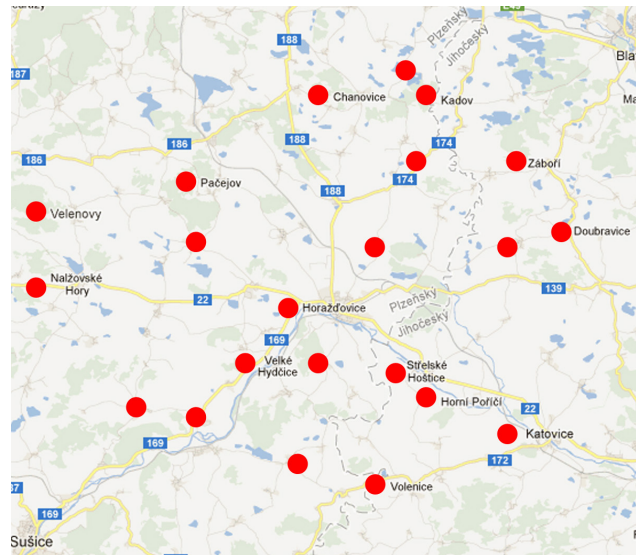
Domácí zdravotní péči poskytujeme na základě potvrzení poukazu na ošetření/vyšetření DP 06. Tento poukaz potvrzuje ošetřující lékař při propuštění pacienta v návaznosti na hospitalizaci na dobu 14 dnů, nebo registrující praktický lékař. Tato zdravotní péče je **hrazena ze zdravotního pojištění**. Pro klienta to znamená, že jsou mu **jednotlivé zdravotní úkony poskytovány bezplatně**. Nutnou a nezbytnou podmínkou je souhlas pacienta s poskytováním domácí péče v jeho sociálním prostředí.



Oblastní charita Horažďovice

Sestry mohou vykonávat:

- injekční aplikaci léků
- nácvik aplikace inzulínu
- aplikace infúzí
- převazy
- odběry biologických vzorků
- měření tlaku a pulsu
- měření glykémie
- cévkování
- kondiční ošetrovatelskou rehabilitaci
- lokální ošetření kožních defektů – dekubitů, bércových vředů a další
- ošetření stomií – kolostomie
- další zdravotní úkony podle potřeb klienta



Přehled poskytnuté péče v roce 2019

V roce 2019 bylo zdravotním pojišřovněm vykázáno **6 443 návštěv**, při kterých bylo provedeno **12 793 zdravotnických výkonů**.

Odborná ošetrovatelská péče byla zajišřena u **166 klientů (51 mužů a 115 žen)**.

PŮJČOVÁNÍ KOMPENZAČNÍCH POMŮCEK SENIORŮM A ZDRAVOTNĚ POSTIŽENÝM

Půjčování kompenzačních pomůcek seniorům a zdravotně postiženým občanům je jednou z dalších činností Oblastní charity Horažďovice. Jde o službu doplňující kvalitu poskytované komplexní zdravotně sociální péče (CHOPS), kterou napomáháme klientům k aktivaci psychosociálních schopností a soběstačnosti.

Klientům jsou k dispozici:

- elektricky polohovatelné lůžko včetně antidekubitní matrace a kompresorové podložky
- WC křesla
- invalidní vozíky
- posunovací i pojízdná chodítka
- hole
- nástavce na WC, sedátka do vany aj.

Kompenzační pomůcky jsou zapůjčovány bez úhrady (mimo lůžka) v průběhu celého roku přímo v sídle organizace, tj. Palackého 1061 v Horažďovicích. Kompenzační pomůcky, které má naše organizace k dispozici, byly pořízeny z finančních prostředků organizace nebo byly přijaty formou daru.

Zapůjčení elektrického polohovatelného lůžka znamená větší pohodlí pro klienta a usnadní i poskytování péče a manipulaci s klientem pro naše pracovníky a pečující osoby.

V roce 2019 bylo z našeho skladu zapůjčeno 106 kompenzačních pomůcek 77 lidem.

Oblastní charita Horažďovice

POTRAVINOVÁ POMOC

Díky členství v Potravinové bance Plzeň, z.s. jsme byli schopni pomoci lidem v akutní finanční nouzi i v roce 2019. Ve spolupráci se sociálním odborem Městského úřadu Horažďovice na základě sociálního šetření a projednání pomoci každé osobě proběhla naším prostřednictvím distribuce potravin a hygienického materiálu v hodnotě 62 939,- Kč. Podpořeny byly tyto cílové skupiny příjemců: 23 x rodina s dětmi, 6 x senior, 11 x osoba v krizi. Celkem byla potravinová pomoc poskytnuta 131 osobám, ve většině případů pak byla pomoc poskytována opakovaně.



Oblastní charita Horažďovice

ODBORNÉ SOCIÁLNÍ PORADENSTVÍ - Občanská poradna

(identifikátor: 6006853)

registrovaná sociální služba – odborné sociální poradenství podle § 37 zákona č. 108/2006 Sb. o sociálních službách

Poslání

Občanská poradna při Oblastní charitě Horažďovice poskytuje ambulantní i terénní formou informace, rady, aktivní poradenskou pomoc a podporu prostřednictvím nezávislého poradenství všem lidem, kteří se na ni obrátí, aby dokázali vyřešit svoji situaci, která je tíží nebo aby dokázali této situaci předcházet.

Cíl

- nabídnout možnosti řešení a pomoc při řešení nepříznivé sociální situace
- aktivizace klienta při řešení jeho situace, aby uměl využít ve společnosti dostupné zdroje v systému služeb
- podporovat uživatele služby v samostatnosti prosazování svých práv a oprávněných zájmů

Cílová skupina

Cílovou skupinu uživatelů služby tvoří osoby hledající informace a pomoc při prosazování svých oprávněných zájmů a řešení svých obtížných životních situací, osoby, které neznají svá práva a povinnosti, a osoby, které nejsou schopny účinně vyjádřit své potřeby.

Poradna je akreditována u Ministerstva spravedlnosti ČR pro poskytování služeb v oblasti oddlužení.

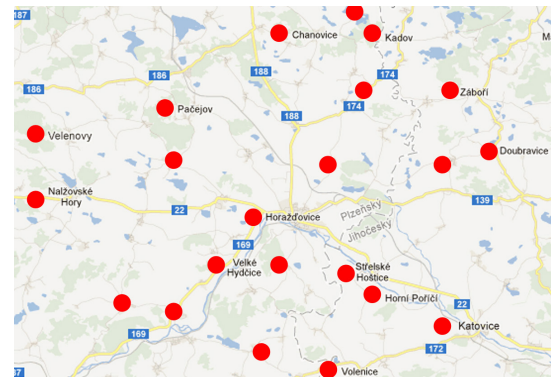
Oblastní charita Horažďovice

Formy sociální služby Občanská poradna:

- ambulantní (v prostorech sídla OCH Horažďovice) – kapacita: 340 intervencí (konzultací)/ rok
- terénní (v domácnostech uživatelů služby) – kapacita: 160 intervencí (konzultací)/rok

Služba se týká především řešení problémů z těchto oblastí:

- bydlení
- rodina a mezilidské vztahy
- občanskoprávní a majetkoprávní vztahy
- pracovněprávní vztahy a zaměstnanost
- systém sociálních dávek a pomoci
- dluhové poradenství
- ochrana spotřebitele
- sociální a zdravotní pojištění
- správní řízení – jednání s úřady



V roce 2019 v poradně proběhlo **276 konzultací** (setkání trvající cca. 45 min.). **147 konzultací** proběhlo ambulantní formou (v poradně) a **29 v terénu** (domácnostech uživatelů). Nejčastější dotazy byly z oblasti dluhové problematiky, majetkoprávních vztahů, bydlení a pracovněprávních vztahů. Na poradnu se během roku obrátilo **84 osob**.

POMOC LIDEM V NOUZI V AKUTNÍCH PŘÍPADECH

Pomoc naší organizace mohou vyhledat i lidé, kteří se ocitnou v nouzové životní situaci. Snažíme se poskytnout všem potřebným okamžitou pomoc např. ve formě pomoci s hledáním ubytování, poradenství ohledně dávek v hmotné nouzi a zajištění stravy apod. Stejně tak jsme připraveni pomoci lidem, kteří byli postiženi přírodním živlem (zapůjčíme bezplatně vysoušeče zdiva a vysokotlaké čističe, zajistíme prostředky k úklidu poškozených budov).

Oblastní charita Horažďovice

Humanitární pomoc a Tříkrálová sbírka

Posláním Charity je pomoc lidem v nouzi a potřebným. V rámci humanitární pomoci organizujeme finanční sbírky, které jsou určeny pro strádající lidi u nás i v zahraničí. Pomoc je určena lidem v obtížné sociální situaci včetně odstraňování následků přírodních katastrof a válečného konfliktu.

Tato pomoc je vždy koordinována ze strany Diecézní charity České Budějovice nebo zastřešující organizace Charita Česká republika v Praze. Na humanitární pomoc přispívá Oblastní charita Horažďovice každým rokem i prostřednictvím výnosu Tříkrálové sbírky.

Výnos sbírky je rozdělen podle tohoto klíče:

- 65 % záměry Oblastní charita Horažďovice
- 15 % projekty Diecézní charity České Budějovice
- 10 % humanitární pomoc
- 5 % projekty pomoci organizované Sekretariátem CHČR
- 5 % režijní náklady na pořádání sbírky v celé České republice





Oblastní charita Horažďovice

K získání prostředků pro pomoc organizovala Oblastní charita Horažďovice tradiční Tříkrálovou sbírku ve dnech 4.- 6. ledna 2019. Výtěžek je určen na pomoc nemocným, handicapovaným, seniorům a dalším potřebným. Tato dobročinná sbírka probíhá současně v celé republice, kdy do ulic vyráží koledníci různého věku a na dveře svěcenou křídou obvykle napíší K+M+B. Nejsou to počáteční písmena jmen Třech králů Kašpara, Melichara a Baltazara, jak se lidově traduje, nýbrž zkratka latinského *Christus mansionem benedicat* – což v překladu znamená *Kristus, požehnej tomuto domu*. Každoroční vřelé přijetí koledníků v domácnostech nás ujišťuje, že se lidé na příchod Třech králů těší a že se i oni se cítí být tak trochu obdarováni.

Výtěžek Tříkrálové sbírky v roce 2019

Obec	Výtěžek	Obec	Výtěžek	Obec	Výtěžek
Horažďovice	118 201 Kč	Velešice, Týřovice	4 280 Kč	Malé a Velké Hydčice	8 227 Kč
Horažďovická Lhota	4 400 Kč	Olšany, Olšany Nádraží	7 225 Kč	Kejnice	3 910 Kč
Horažďovice Předměstí	4 093 Kč	Stražovice	3 083 Kč	Hejná	5 400 Kč
Komušín	4 681 Kč	Velký Bor	11 283 Kč	Slatina	3 458 Kč
Třebomyslice	8 575 Kč	Jetenovice	4 286 Kč	Svéradice	14 196 Kč
Boubín	3 054 Kč	Malý Bor	13 427 Kč	Chanovice	9 242 Kč
Veřechov	4 644 Kč	Týnec	7 950 Kč	Holkovice	3 632 Kč
Svaté Pole	2 656 Kč	Hliněný Újezd	3 740 Kč	Dobrotice	2 870 Kč
Pačejov Nádraží	11 001 Kč	Hradešice	4 407 Kč	Oselce, Nová Ves, Černice	8 619 Kč
Pačejov	4 300 Kč	Břežany	11 240 Kč		
CELKEM					296 080 Kč

Děkujeme touto cestou všem, kteří finančním příspěvkem do tříkrálových pokladniček podpořili charitní dílo. Můžeme tak pomoci těm, jež se bez pomoci druhých neobejdou. V neposlední řadě patří náš dík i všem ochotným koledníkům a dospělým, kteří se podíleli na organizaci a přípravě sbírky a bez jejichž pomoci by se nám nikdy nepodařilo uchovat neodmyslitelné kouzlo této charitativní sbírky.

Oblastní charita Horažďovice

Ekonomické informace

Uzemní území: Území podle počtu poplatníků ke kromě elektronicky sdělaných údajů, které jsou podle zákona o účetnictví zveřejněny, bylo přičteno podléhání v listinné podobě

Datový subjekt:	Oblastní charita Horažďovice
JK / DJČ:	CZ66344999
Šifra účetní jednotky:	Palackého 1961, 34011 HORAŽĎOVICE

Vybrané údaje z Rozvahy pro účetní jednotky, u kterých hlavním předmětem činnosti není podnikání, v plném rozsahu ke dni 31.12.2019 (v celých tisících Kč)

	AKTIVA	
	stav k prvnímu dni účetního období	stav k poslednímu dni účetního období
	1	2
A. Dlouhodobý majetek celkem	851	645
A.1. Dlouhodobý nehmotný majetek		
A.1.1. Nehmotné výsledky výzkumu a vývoje		
A.1.2. Software		
A.1.3. Ocenitelná práva		
A.1.4. Drobný dlouhodobý nehmotný majetek		
A.1.5. Ostatní dlouhodobý nehmotný majetek		
A.1.6. Neokoncenný dlouhodobý nehmotný majetek		
A.1.7. Poukryté zálohy na dlouhodobý nehmotný majetek		
A.1.8. Poukryté zálohy na dlouhodobý majetek celkem	1331	1642
A.1.1. Předměty		
A.1.2. Umělecká díla, předměty a sbírky		
A.1.3. Stavby		
A.1.4. Hmotné movité věci a jejich soubory	1289	1669
A.1.5. Přístřeškové celky trvalých prostředků		
A.1.6. Doležitá zvířata a jejich skupiny		
A.1.7. Drobný dlouhodobý hmotný majetek	42	42
A.1.8. Ostatní dlouhodobý hmotný majetek		
A.1.9. Neokoncenný dlouhodobý hmotný majetek		
A.1.10. Poukryté zálohy na dlouhodobý hmotný majetek		
A.1.11. Dlouhodobý finanční majetek celkem	112	0
A.1.11.1. Podíly - ovládané nebo ovládané osobou		
A.1.11.2. Podíly - spoludáné vlivu		
A.1.11.3. Dluhové cenné papíry držené do splatnosti		
A.1.11.4. Záručky organizacím složením		
A.1.11.5. Ostatní dlouhodobý zápisový		
A.1.11.6. Ostatní dlouhodobý finanční majetek	112	0
A.1.11.7. Opatřky k dlouhodobému majetku celkem	-892	-997
A.1.11.1. Opatřky k nehmotným výsledkům výzkumu a vývoje		
A.1.11.2. Opatřky k softwaru		
A.1.11.3. Opatřky k ocenitelným právům		
A.1.11.4. Opatřky k drobnému dlouhodobému nehmotnému majetku		
A.1.11.5. Opatřky k ostatnímu dlouhodobému nehmotnému majetku		
A.1.11.6. Opatřky ke starobám		
A.1.11.7. Opatřky k samostatným hmotným movcím v souborům hmotných movcích věcí	850	-955
A.1.11.8. Opatřky k přístřeškovým celkům trvalých prostředků		
A.1.11.9. Opatřky k zvládnutému sídla a zařízením zvířatům		
A.1.11.10. Opatřky k drobnému dlouhodobému hmotnému majetku	-42	-42
A.1.11.11. Opatřky k ostatnímu dlouhodobému hmotnému majetku		
B. Krátkodobý majetek celkem	2678	2492
B.1. Zálohy celkem	14	20

	AKTIVA	
	stav k prvnímu dni účetního období	stav k poslednímu dni účetního období
	1	2
B.1.1. Materiál na skladě		
B.1.2. Materiál na cestě		
B.1.3. Neokoncenná výroba		
B.1.4. Polotovary vlastní výroby		
B.1.5. Výrobky		
B.1.6. Místní a ostatní zvířata a jejich skupiny		
B.1.7. Zboží na skládě a v prodejnách		
B.1.8. Zboží na cestě		
B.1.9. Poukryté zálohy na zálohy	976	695
B.1.1. Pohledávky celkem	20	95
B.1.1.1. Odběratelé		
B.1.1.2. Smlouky k inkasu		
B.1.1.3. Pohledávky za eskontované cenné papíry		
B.1.1.4. Poukryté převratné zálohy	548	0
B.1.1.5. Ostatní pohledávky		
B.1.1.6. Pohledávky za zaměstnanci	1	1
B.1.1.7. Pohledávky za institucemi sociálního zabezpečení a veřejného zdravotního pojištění		
B.1.1.8. Dat z příjmů		
B.1.1.9. Ostatní příjmy daně		
B.1.1.10. Dat z přidané hodnoty		
B.1.1.11. Ostatní daně a poplatky		
B.1.1.12. Nároky na dotace a ostatní účtování se státním rozpočtem		
B.1.1.13. Nároky na dotace a ostatní účtování s rozpočtem orgánů územních samosprávných celků		
B.1.1.14. Pohledávky za společnými sdruženími ve společnosti		
B.1.1.15. Pohledávky z převyšování termínovaných operací a opeř		
B.1.1.16. Pohledávky z vydaných dluhopisů		
B.1.1.17. Jmí pohledávky	259	300
B.1.1.18. Dohadné účty aktivní	168	299
B.1.1.19. Opatřky vlastní polská k pohledávkám		
B.1.1.1.1. Krátkodobý finanční majetek celkem	1663	1648
B.1.1.1.1.1. Peněžní prostředky v pokladně	66	35
B.1.1.1.1.2. Cenný		
B.1.1.1.1.3. Peněžní prostředky na účtech	1597	1613
B.1.1.1.1.4. Mateřské cenné papíry k obchodování		
B.1.1.1.1.5. Dluhové cenné papíry k obchodování		
B.1.1.1.1.6. Ostatní cenné papíry		
B.1.1.1.1.7. Peníze na cestě		
B.1.1.1.1.8. Jmí aktiva celkem	25	39
B.1.1.1.1.9. Náklady příštích období	25	39
B.1.1.1.1.10. Příjmy příštích období		
Aktiva celkem	3229	3847

	PASIVA	
	stav k prvnímu dni účetního období	stav k poslednímu dni účetního období
	1	2
A. Vlastní zdroje celkem	1736	2021
A.1. Vlastní celkem	1107	1321
A.1.1. Vlastní jmění	411	635
A.1.2. Fondy	696	686
A.1.3. Ocenovací rozdíly z přecenění finančního majetku a záruků		
A.1.4. Výsledky hospodářského celkem	629	700
A.1.1.1. Účty v zálohu hospodářství		71
A.1.1.2. Výsledky hospodářství ve schvalovacím řízení	-58	
A.1.1.3. Nerozdělený zisk, neuhrazená zřídla minulých let	687	629
B. Cizí zdroje celkem	1493	1926
B.1. Rezervy celkem		
B.1.1. Rezervy		
B.1.2. Dlouhodobé záručky celkem	548	0
B.1.3. Dlouhodobé úvěry		
B.1.4. Výsledné dluhopisy		
B.1.5. Záručky z pronájmů		
B.1.6. Přijaté dlouhodobé zálohy		
B.1.7. Dlouhodobé amortizační k úhradě		
B.1.8. Dohadné účty pasivní	548	0
B.1.9. Ostatní dlouhodobé záručky		
B.1.10. Krátkodobé záručky celkem	845	1026
B.1.11. Dohadné účty pasivní	168	254
B.1.12. Smlouky k úhradě		
B.1.13. Přijaté zálohy		
B.1.14. Ostatní záručky		
B.1.15. Zaměstnanci		
B.1.16. Ostatní příjmy daně	457	459
B.1.17. Záručky s institucemi sociálního zabezpečení a veřejného zdravotního pojištění	255	251
B.1.18. Dat z příjmů		
B.1.19. Ostatní příjmy daně	65	62
B.1.20. Dat z přidané hodnoty		
B.1.21. Ostatní daně a poplatky		
B.1.22. Záručky ze vztahů k státnímu rozpočtu		
B.1.23. Záručky ze vztahů k rozpočtu orgánů územních samosprávných celků		
B.1.24. Záručky z upravených nesplacených cenných papírů a podílů		
B.1.25. Záručky ze společně vedených sdružení ve společnosti		
B.1.26. Záručky z převyšování termínovaných operací a opeř		
B.1.27. Jmí záručky		
B.1.28. Krátkodobé úvěry		
B.1.29. Eskontní úvěry		
B.1.30. Výsledné krátkodobé dluhopisy		
B.1.31. Vlastní dluhopisy		
B.1.32. Dohadné účty pasivní		
B.1.33. Ostatní krátkodobé finanční výpomoci		
B.1.34. Jmí pasiva celkem		
B.1.35. Výsaje příštích období		
B.1.36. Výsaje příštích období		
PASIVA CELKEM	3229	3847

Člen statutárního orgánu, jehož podpisový záznam byl připojen k účetní závěrce: Mgr. Šárka Čáteková-ředitelka

Oblastní charita Horažďovice

Ekonomické informace

Název položky	činnost		celkem
	hlavní	hospodářská	
	1	2	3
B.I. Průvodič dotace	6349		6349
B.I.1. Průvodič dotace	6349		6349
B.II. Přijaté příspěvky	115		115
B.II.2. Přijaté příspěvky zúčtované mezi organizačními složkami			
B.II.3. Přijaté příspěvky (darů)	115		115
B.II.4. Přijaté členské příspěvky			
B.III. Tržby za vlastní výkony a za zboží	2985	274	3259
B.IV. Ostatní výnosy	338	1	339
B.IV.5. Smluvní pokuty, úroky z prodlení, ostatní pokuty a penále			
B.IV.6. Platby za odepsané pohledávky			
B.IV.7. Výnosové úroky	10		10
B.IV.8. Kursové zisky			
B.IV.9. Zúčtování fondů	282		282
B.IV.10. Jiné ostatní výnosy	46	1	47
B.V. Tržby z prodeje majetku	112		112
B.V.11. Tržby z prodeje dlouhodobého nehmotného a hmotného majetku			
B.V.12. Tržby z prodeje cenných papírů a podílů	112		112
B.V.13. Tržby z prodeje materiálu			
B.V.14. Výnosy z krátkodobého finančního majetku			
B.V.15. Výnosy z dlouhodobého finančního majetku			
Výnosy celkem	9899	275	10174
C. Výsledek hospodaření před zdaněním	-41	113	72
D. Výsledek hospodaření po zdanění	-41	113	72

Člen statutárního orgánu, jehož podpisový záznam byl připojen k účetní závěrce: Mgr. Šárka Čáňová-tředička

Upozornění: Opis poslouží pro potřebu poplatníka ke kontrole ekonomicky odhadovaných údajů, nelze jej považovat jako součást účetní závěrky, bude-li přiměřeně podřízeno v listinné podobě

Datový subjekt:	Oblastní charita Horažďovice
IČ / DIČ:	CZ66344999
Sídlo účetní jednotky:	Paňalčeho 1061, 34101 HORAŽĎOVICE

Vybrané údaje z Výkazu zisku a ztráty pro účetní jednotky, u kterých hlavním předmětem činnosti není podnikání, v plném rozsahu
ke dni 31.12.2019
(v celých tisících Kč)

Název položky	činnost		celkem
	hlavní	hospodářská	
	1	2	3
A. Náklady			
A.I. Spotřebované nákupy a nakupované služby	1514	34	1548
A.I.1. Spotřeba materiálu, energie a ostatních neskladovaných dodávek	563	17	580
A.I.2. Prodané zboží			
A.I.3. Opravy a udržování	179		179
A.I.4. Náklady na cestovné	9		9
A.I.5. Náklady na reprezentaci	3		3
A.I.6. Ostatní služby	760	17	777
A.II. Změna stavu zásob vlastní činnosti a aktivace			
A.II.7. Změna stavu zásob vlastní činnosti			
A.II.8. Aktivace materiálu, zboží a vnitrosorganizačních služeb			
A.II.9. Aktivace dlouhodobého majetku			
A.III. Osobní náklady	8019	126	8145
A.III.10. Mzdové náklady	5989	93	6082
A.III.11. Základní sociální pojištění	1925	31	1956
A.III.12. Ostatní sociální pojištění			
A.III.13. Základní sociální náklady	105	2	107
A.III.14. Ostatní sociální náklady			
A.IV. Daně a poplatky	14		14
A.IV.15. Daně a poplatky	14		14
A.V. Ostatní náklady	170	2	172
A.V.16. Smluvní pokuty, úroky z prodlení, ostatní pokuty a penále			
A.V.17. Odpisy nedobytné pohledávky			
A.V.18. Nákladové úroky	3		3
A.V.19. Kursové ztráty			
A.V.20. Darů	109		109
A.V.21. Manka a škody			
A.V.22. Jiné ostatní náklady	58	2	60
A.VI. Odpisy, prodání majetku, tvorba a použití rezerv a opravných položek	217	0	217
A.VI.23. Odpisy dlouhodobého majetku	105		105
A.VI.24. Prodaný dlouhodobý majetek			
A.VI.25. Prodané cenné papíry a podíly	112		112
A.VI.26. Prodaný materiál			
A.VI.27. Tvorba a použití rezerv a opravných položek			
A.VII. Poskytnuté příspěvky	6		6
A.VII.28. Poskytnuté členské příspěvky a příspěvky zúčtované mezi organizačními složkami	6		6
A.VIII. Daň z příjmů			
A.VIII.29. Daň z příjmů			
Náklady celkem	9940	162	10102
B. Výnosy			

Oblastní charita Horažďovice

Ekonomické informace

Hospodaření Oblastní charity Horažďovice v roce 2019

(podle středisek v tis. Kč)

Položka	Charitní pečovatelská služba	Charitní ošetrovatelská služba	Občanská poradna	Hospodářská činnost - Pedikúra	Středisko - ostatní činnost	CELKEM OCH Horažďovice
Spotřeba materiálu a energií	538	146	27	23	75	809
- Materiál	250	63	19	19	65	416
- Energie, plyn, voda	102	22	7	4	3	138
- PHM	186	61	1	0	7	255
Náklady na služby, opravy, cestovné	519	112	32	11	47	721
Náklady na poradenské služby	0	0	16	0	0	16
Mzdové náklady	6 092	1 210	408	124	201	8 035
- Hrubé mzdy včetně OON (DPČ, DPP)	4 604	923	307	93	152	6 079
- Odvody na soc. a zdravot. pojištění	1 488	287	101	31	49	1 956
Ostatní náklady	143	37	5	3	226	414
Odpisy	100	4	1	1	1	107
NÁKLADY CELKEM	7 392	1 509	489	162	550	10 102
Tržby za vlastní výkony	1417	50	0	274	27	1 768
Tržby od zdravotních pojišťoven	0	1461	0	0	0	1 461
Tržby (přeúčt. služeb, kompenz. pomůcky, nájem)	0	0	0	0	29	29
Dotace Plzeňský kraj	4 335	0	360	0	0	4 695
Dotace Město Horažďovice	1 390	0	125	0	110	1 625
Dotace Obce	30	0	0	0	0	30
Dary - Obce	48	0	0	0	0	48
Dary - potravinová pomoc	0	0	0	0	63	63
Ostatní výnosy (dary, zúčtování fondů, úroky,...)	202	9	2	1	241	455
VÝNOSY CELKEM	7 422	1 520	487	275	470	10 174
HOSPODÁŘSKÝ VÝSLEDEK	30	11	-2	113	-80	72

Počet zaměstnanců Oblastní charity Horažďovice v roce 2019

fyzický	43
přepočtený	22,3291

Oblastní charita Horažďovice

V roce 2019 nás podpořili



Lesy České republiky, s.p. - na jejich pozemku bezplatně parkujeme některá naše vozidla.

Mezi naše dárcy v roce 2019 patří:

doc. MUDr. Miloš Táborský, CSc., FESC, MBA,
p. Šafanda, p. Martincová, p. Drha, p. Polnický,
p. Polrecký, p. Cikánová, p. Zábranský,
p. Lukavec, p. Chroustová, p. Jindrová,
p. Lašková, p. Benedikt, p. Havlík

**Výtěžek ze sbírky v Kostele Proměnění Páně
v Hradešicích byl také určen na naši činnost.**

Darem z obecních rozpočtů nás podpořily:

Obec Olšany, Obec Kejnice, Obec Nehodív,
Obec Břežany, Obec Maňovice, Obec Velké Hydčice,
Obec Velký Bor



Oblastní charita Horažďovice



Poděkování za spolupráci patří

Ministerstvo práce a sociálních věcí, Plzeňský kraj, Krajský úřad Plzeňského kraje – Odbor sociálních věcí a zdravotnictví, Město Horažďovice, Obec Malý Bor, Obec Chanovice, Obec Pačejov, Městský úřad Horažďovice – Odbor sociálních věcí a zdravotnictví, Dobrovolný svazek obcí Horažďovicko, Úřad práce – kontaktní pracoviště Klatovy, Strakonice a Horažďovice, Diecézní charita České Budějovice, Diecézní charita Plzeň, Potravinová banka Plzeň, z.s., Ochranný svaz autorský, Česká asociace pečovatelské služby, Asociace poskytovatelů sociálních služeb, Občanská poradna Plzeň o.s.,,

Střední škola Horažďovice, Základní školy Komenského 211, Blatenská 540 a Blatenská 310, Mateřská škola Na Paloučku, Křesťanská mateřská škola „Duha“, Základní umělecká škola Horažďovice, Dům dětí a mládeže Horažďovice, Dětský domov Kašperské Hory – pobočka Chanovice, Městská knihovna Horažďovice, Aquapark Horažďovice, Městské kulturní středisko Horažďovice, P. Ing. Petr Koutský, P. ThLic. Mariusz Piwowarczyk, OMI, P. Stanislav Bušta, P. Ing., Mgr. Václav Salák, Bc. Samuel Vašin, Školské sestry De Notre Dame, Miroslava Jordánová,

Nemocnice následné péče LDN Horažďovice, s. r. o., Nemocnice Sušice o.p.s., Klatovská nemocnice a.s., Rehabilitační pracoviště Horažďovice, Lékárna Panacea spol. s.r.o., Lékárna DEVĚTSIL U Špitálníků, Zdravotnické potřeby U Špitálníků, HARTMANN-RICO a.s.

praktičtí lékaři: MUDr. František Koc, MUDr. Karel Jirásek, MUDr. Leona Brzáková, MUDr. Šimon Matějka, MUDr. Jindřiška Procházková, MUDr. Josef Löffelmann, MUDr. Pavel Marek, MUDr. Jiří Klouda, MUDr. Jiří Vycpálek
masáže Jana Cikánová, firma ROSA Computers, Hasičský záchranný sbor ČR - požární stanice Horažďovice, Pěvecký spolek Prácheň, sbor Velkobor a dětské sbory a Poupata a Kvítek, harmonikáři „Úterníci“

všichni dárci, kteří nás podpořili prostřednictvím adventního trhu

Oblastní charita Horažďovice



**Nemocnice
Horažďovice**

Nemocnice
Plzeňského
kraje



DĚKUJEME VŠEM, KTEŘÍ NÁS V PRŮBĚHU ROKU 2019 PODPOŘILI V NAŠÍ SNAZE POMÁHAT DRUHÝM.
BEZ VAŠÍ PŘÍZNĚ A PODPORY BYCHOM NEMOHLI NAPLNĚVAT SVÉ POSLÁNÍ.

Oblastní charita Horažďovice



Adresář:

OBLASTNÍ CHARITA HORAŽĎOVICE

Palackého 1061, 341 01 Horažďovice
č.ú.: 0821917369/0800

IČO: 66344999, IČZ: 43 288 000, IČP: 1003302301
právní forma: církevní právnická osoba

tel.: 376 512 596
ID datové schránky: 4rhgwjr
e-mail: info@horazdovice.charita.cz
webové stránky: www.horazdovice.charita.cz

ředitelka:	733 755 945,	376 511 867	
vrchní sestra Domácí zdravotní péče:	731 604 513,	376 511 869	
vedoucí Charitní pečovatelské služby:	731 604 521,	376 511 867	
sociální pracovnice Charitní pečovatelské služby:	721 285 938,	730 551 603,	376 511 867
půjčování kompenzačních pomůcek:	730 551 603,	376 511 867	
občanská poradna:	730 551 603,	376 511 868	
potravinová pomoc:	721 285 938,	376 511 867	
pedikúra:	731 604 522,	376 511 866	

Provozní doba:

Charitní pečovatelská služba	pondělí – pátek	7:00 – 19:30	
	sobota, neděle, svátky	7:00 - 13:00	
Domácí zdravotní péče	pondělí – neděle	24 hod. denně (dle ordinace lékaře)	
Půjčování kompenzačních pomůcek	pondělí – pátek	7:00 – 15:30	
Občanská poradna	úterý	9:00 – 11:30	12:30 – 16:00
Pedikúra	pondělí – pátek	8:00 – 12:00	13:00 – 15:00
Potravinová pomoc	úterý	13:00 – 14:00	

Informace v této výroční zprávě jsou platné k měsíci vydání. Aktuální informace naleznete na www.horazdovice.charita.cz

Vydala: OBLASTNÍ CHARITA HORAŽĎOVICE, Palackého 1061, 341 01 Horažďovice
tel.: 376 512 596, e-mail: info@horazdovice.charita.cz, www.horazdovice.charita.cz

bankovní spojení: Česká spořitelna a.s., č.ú. 0821917369/0800

odpovědná osoba: Mgr. Šárka Čáňová

Foto: archiv OCH Horažďovice

Vyrobeno: červen 2020